

大分県公立高校入試徹底分析【国語】

【形式・難易度】

試験時間	50分	配点	60点
問題構成	大問5題構成【漢字語句と会話文・小説・論説・古典・作文】 【一】は漢字語句と会話文10点。【二】は小説文15点。【三】は論説文15点。 【四】は古典10点。【五】は作文10点の計60点。		

	令和4年度(2022)	令和3年度(2021)	令和2年度(2020)	平成31年度(2019)	平成30年度(2018)
問題量(A4で)	10ページ分	10ページ分	10ページ分	10ページ分	10ページ分
小問数	28問	29問	29問	26問	26問
論述問題の数	5問	5問	7問	6問	6問
論述問題配点	19点	17点	23点	23点	20点
受験者平均点	33.4点	29.8点	29.1点	32.2点	25.7点

【出題の傾向と対策】

① 【一】 正答率の低かった漢字の「書き取り」と「読み方」(5年分)

書き取りは、主に小学校範囲から出題。特に同訓・同音の漢字を書き分けられるようにしておくこと。

【書き取り】

H30: 山頂から初日の出をオガむ。 H31: 医療分野に優れたコウセキを残す。友人を家にマネク。
R2: 帰省を一週間先にノばす。 R3: 昨年度の優勝校の主将が選手センセイをする
R4: 集団生活ではキリツを守ることが求められる。

【読み方】

H30: 描写が精緻を極めている。気を緩めないよう戒める。H31: 素晴らしい演奏に陶醉する。
R2: 資料を無料で頒布する。作業が滞ることなく進んだ。R3: 町もすっかり廃れてしまった。
R4: 仲間の心を掌握できるリーダーになりたい。注意を怠ったことがケガをした原因だ。

② 書写に関する出題

行書体の知識。筆順の変化(「くさかんむり」「みみへん」など)、点画の省略(「きへん」「ころもへん」「もんがまえ」など)、点画の連続(「さんすい」など)には注意が必要。

R2 (一) 問二

- ア 「花」には筆順の変化が見られる。
- イ 「田」には点画に丸みが見られる。
- ウ 「洋」には点画の連続が見られる。
- エ 「郎」には点画の省略が見られる。

花田洋一郎様

【宛名】

(2) 太郎さんは、書写の授業で学習した行書を用いて、毛筆で封筒の表書きを書いた。次の【宛名】はその一部である。楷書で書いた場合と比べ、書かれた漢字に見られる特徴として適当でないものを、後のア～エのうちから一つ選び、その記号を書きなさい。

R3 (一) 問二

- ア 「温」には点画の連続が見られる。
- イ 「故」には点画の省略が見られる。
- ウ 「知」には点画の連続が見られる。
- エ 「新」には点画の省略が見られる。

温故知新

(3) 「ことば手帳」の表紙には、各自が好きな言葉を書くことになっている。吉田さんは次のように行書で書いた。同じ文字を楷書で書いた場合と比較すると、どのような特徴が見られるか。当てはまらないものを、後のア～エのうちから一つ選び、その記号を書きなさい。

R4 (一) 問二

星	ア
の	イ
光	ウ
の	エ
羅	オ
針	
盤	

(3) 全校合唱を行うことが決まったため、大山さんはステージに掲示する曲名を次のように行書で書いた。曲名にある文字のうち、行書の特徴である筆順の変化が見られる漢字を、次のア～オのうちから一つ選び、その記号を書きなさい。

③ 特徴的な出題

H31【一】
「ちらし」「ポスター」「案内図」などの表現効果を問う問題。

問二 線②の表現の効果として最も適当なものを、次のア～エのうちから一つ選び、その記号を書きなさい。


ア 参加する上での心構えを「持参物」と表現することによって、読手の興味や関心を引き付ける効果。
 イ 抽象的なものである意欲や態度を、具体的な「持参物」と表現することで、手帳等への記入を促す効果。
 ウ 「笑顔」を「スマイル」と表現することによって、就学率が世界的な問題であることを読み手に伝える効果。
 エ 「やる気とスマイル」と表現することによって、今回の募金活動を行う意図を読み手に明確に伝える効果。

問三 線①の熟語の構成について最も適当なものを、次のア～エのうちから一つ選び、その記号を書きなさい。

ア 前と後の漢字が、主語と述語の関係になっている。
 イ 前と後の漢字が、似た意味をもっている。
 ウ 前の漢字が、後の漢字を修飾している。
 エ 後の漢字が、前の漢字の目的や対象を表している。

街頭募金活動の参加者募集

今でも、世界には、学校に通うことのできない子どもがたくさんいます。そこで、本校の生徒会で、世界の子どもたちを支援するために、街頭^①募金活動を行うことにしました。参加できる方は、ご協力をお願いします。



日時：8月7日(水) 13時～14時
 場所：わかば駅東口
 ②持参物：やる気とスマイル

問三 次は、街頭募金活動の参加者を募集する「ちらし」である。これを読んで、後の(1)、(2)に答えなさい。

(1) 線①の熟語の構成について最も適当なものを、次のア～エのうちから一つ選び、その記号を書きなさい。

(2) 線②の表現の効果として最も適当なものを、次のア～エのうちから一つ選び、その記号を書きなさい。

R4【三】
現代文の問題は小説文、論説文ともに本文の他に会話文や追加の資料を読ませる問題が必ず出題される。

H29【四】
古文の内容を学級で話し合う形式の出題は頻出だが、「四コマ漫画」を用いて内容理解を問う形式は初めてである。ただし、難易度が高いわけではないので、形式の変化には落ち着いて対応すること。

問二 次の「四コマ漫画」は、本文を読んだ生徒が内容を学級新聞で紹介するために、現代語で作成したものである。これを読んで、後の(1)～(3)に答えなさい。

【四コマ漫画】



(1) A には、買主の考えた内容が入る。②段落の内容を踏まえて、当てはまる言葉を、六字以上十字以内で書きなさい。

(2) B に入る次のせりふの()には、「牛」と「大阪の陣での真田幸村」との共通点がそれぞれ入る。③段落の内容を踏まえて、当てはまる言葉を二つ、それぞれ五字以内で書きなさい。

その牛を大阪の陣での真田幸村にたとえたのは、両者の共通点が、() という点と () という点の二つあるからだよ。

- 解答
- ①【書き取り】 H30： 拝む H31： 功績・招く R2： 延ばす
 R3： 宣誓 R4： 規律
- 【読み方】 H30： せいち・いましめる H31： とうすい R2： はんぷ・とどこおる
 R3： すたれて R4： しょうあく・おこたった
- ② R2【一】問二(2) エ R3【一】問二(3) イ R4【一】問二(3) ウ
- ③ H29【四】問二(1) (例) よく田を耕すだろう (2) (例) 突き進む・ひかない
 H31【一】問三(1) エ (2) ア
 R4【三】問二 エ

※解答は県発表の標準解答に拠る

大分県公立高校入試徹底分析【数学】

【形式・難易度】

試験時間	50分	配点	60点	
問題構成	<ul style="list-style-type: none"> ・大問6題で構成され、例年出題される単元はほぼ変わらない。 ・計算問題を含む小問集合の大問の配点は20~22点。必ず作図問題が出題される。 ・関数 $y = ax^2$ の大問では、一次関数や反比例を含んだ問題形式となっている。配点は6~8点。 ・例年、確率・資料の活用・標本調査の大問では論述問題が出題されるが、令和4年度は出題されなかった。 ・一次関数・$y = ax^2$ の利用の大問では、グラフをかか問題が毎年出題される。配点は4点。 ・立体図形の大問では、様々なテーマで出題される。2022年は最短経路に関する問題が出題された。配点は8点。 ・平面図形の大問では、合同や相似の証明に加え、近年では平行四辺形の証明も出題された。配点は8点。 			

	令和4年度(2022)	令和3年度(2021)	令和2年度(2020)	平成31年度(2019)	平成30年度(2018)
問題量(A4で)	10ページ分	10ページ分	10ページ分	10ページ分	10ページ分
小問数	29問	26問	26問	29問	27問
論述問題の数	1問	3問	2問	2問	2問
論述問題配点	3点	7点	5点	5点	5点
受験者平均点	27.3点	33.0点	31.9点	24.7点	23.8点

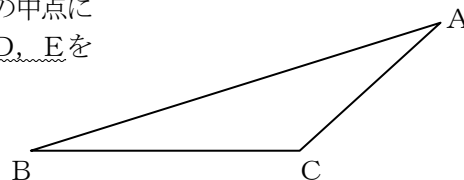
【出題の傾向と対策】

- ① 計算問題を含む小問集合で20~22点(得点率33%)の配点。ここで確実に得点できるように過去問10年分を何度も解いておく。例年、コンパスと定規を用いた作図問題が出題される。

R4【1】

(6) 右の〔図〕のように、 $\triangle ABC$ がある。 $\triangle ABC$ の辺AB上に点D、辺BC上に点Eをとり、線分DEを折り目として、点Bが辺ACの中点に重なるように $\triangle ABC$ を折る。このとき、折り目の両端となる点D、Eを作図によって求めなさい。

〔図〕

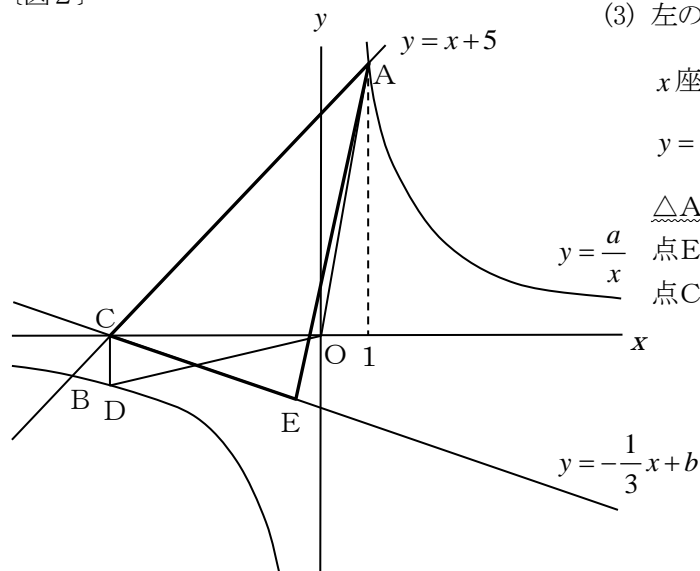


- ① 作図問題のベースとなる「垂直二等分線・角の二等分線・垂線」は、必ずかけるようにしておこう。

- ② 関数の問題は「関数 $y = ax^2$ 」「一次関数」「比例・反比例」が組み合わせられており、図形との融合問題が中心に出題される。パターンのような問題が多いので、類似問題を多く解いておこう。

R4【2】

〔図2〕



(3) 左の〔図2〕のように、関数 $y = \frac{a}{x}$ のグラフ上に、 x 座標が点Cと同じである点Dをとる。また、関数 $y = -\frac{1}{3}x + b$ のグラフ上に、四角形ACDOの面積と $\triangle ACE$ の面積が等しくなるように点Eをとる。点Eの x 座標を求めなさい。ただし、点Eの x 座標は点Cの x 座標より大きいものとする。

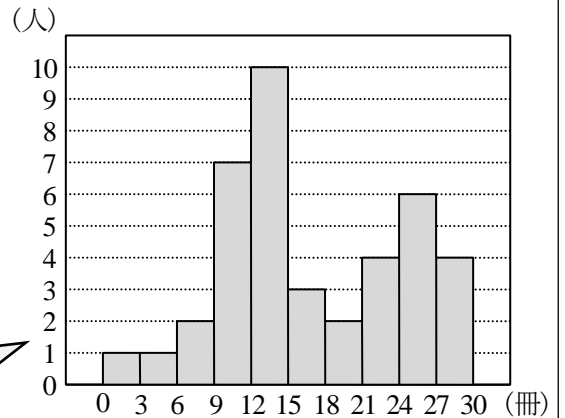
- ② 求めたい x 座標を t とおいて、三角形の面積について方程式を立てる応用問題となっている。様々な問題を解いて、解法をマスターしておこう。

③ 資料の活用・標本調査は、表やヒストグラムから情報を読み取り、論述する問題が出題される。

R2【2】

(2) 右の〔図〕は、あるクラスの生徒40人について、ある期間に図書室から借りた本の冊数を調べ、その結果を表したヒストグラムである。例えば、借りた本の冊数が6冊以上9冊未満の生徒は2人いたことを表している。

〔図〕



② 図書室から借りた本の冊数の調査から、クラスの生徒40人の平均値を求めると、17.0冊であった。借りた本の冊数が16冊だったはなこさんは、次のように考えた。

〔はなこさんの考え〕

③ 平均値と中央値の違いを考えて論述する。

私が借りた本の冊数は、平均値より少ない。だから、私は、クラスの生徒40人の中で、借りた本の冊数が多い方の上位20人に入っていない。

アクティブ・ラーニングの要素も取り入れられている。

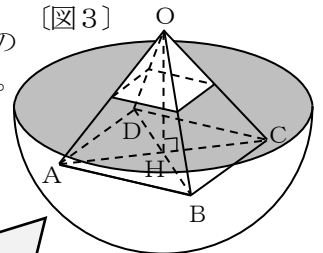
〔はなこさんの考え〕は正しくありません。正しくない理由を〔図〕をもとに説明しなさい。

④ 立体図形は「相似」「三平方の定理」「円」の知識を用い、毎年難易度が高い問題が出題される。

H31【5】

すべての辺の長さが6cmの鉄でできた正四角すいOABCDのおもりがある。底面の正方形ABCDの対角線の交点をHとすると、線分OHは底面ABCDに垂直である。

〔図3〕



(3) 半球の形をした容器がある。この容器いっぱいに入水を入れて、容器を固定する。

〔図3〕のように、頂点A, B, C, Dを半球の形をした容器の内側にぴったりとくっつけて、正四角すいOABCDを静止させた。このとき、水面と辺OA, OB, OC, ODの交点が各辺の中点となった。(問題一部抜粋)

② 半球の形をした容器の半径を求めなさい。

⑤ $\triangle OAC$ を含む平面で切断して考える。

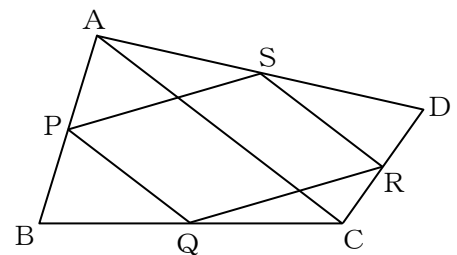
⑤ 平面図形は、合同・相似以外にも様々な図形の証明が出題される。日頃から色々な証明問題に取り組むことが大切である。

H31【6】

(2) $\triangle ABC$ の外部に点Dをとり、四角形ABCDをつくる。四角形ABCDの辺CD, ADの中点をそれぞれR, Sとする。

※図2において、「点P, Qは辺AB, BCの中点」の条件あり。

〔図2〕



① 右の〔図2〕のように、4点P, Q, R, Sを結んで四角形PQRSをつくる。この四角形PQRSが平行四辺形であることを証明しなさい。

④ 「合同条件」、「相似条件」と同様に、「平行四辺形になるための条件」もきちんと覚えよう。

解答 R4【1】(6) 線分ACの中点と点Bを結んだ線分の垂直二等分線と、線分BA, BCとの交点がそれぞれ点D, 点Eとなる。

R4【2】(3) (x座標) $-\frac{1}{2}$

R2【2】(2)② 15冊以上の本を借りた生徒が19人であるため、借りた本の冊数が16冊だったはなこさんは多い方の上位20人に入っている。

H31【5】(3)② $\frac{3\sqrt{10}}{2}$ (cm)

H31【6】(2)① 1組の向かい合う辺が平行でその長さが等しいから、四角形PQRSは平行四辺形である。(過程省略)

大分県公立高校入試徹底分析【社会】

【形式・難易度】

試験時間	50分	配点	60点	
問題構成	大問5題。大問1は、ほぼ世界地理で一部日本地理。大問2は、歴史は世界史を一部含み、古代～近現代。大問3は、公民。大問4は、「経済のグローバル化」をテーマに地理・歴史・公民の融合問題。大問5はSDGsをテーマに地理・歴史・公民の融合が見られた。 地理は、大問1で15点、大問4で4点、大問5で1点の計20点 歴史は、大問2で16点、大問4で2点、大問5で4点の計22点 公民は、大問3で11点、大問4で4点、大問5で3点の計18点			

	令和4年度(2022)	令和3年度(2021)	令和2年度(2020)	平成31年度(2019)	平成30年度(2018)
問題量 (A4で)	10ページ分	10ページ分	10ページ分	10ページ分	10ページ分
小問数	39問	37問	40問	47問	46問
論述問題の数	7問	7問	8問	10問	8問
論述問題配点	14点	15点	16点	14点	13点
受験者平均点	28.5点	35.1点	26.9点	30.8点	33.0点

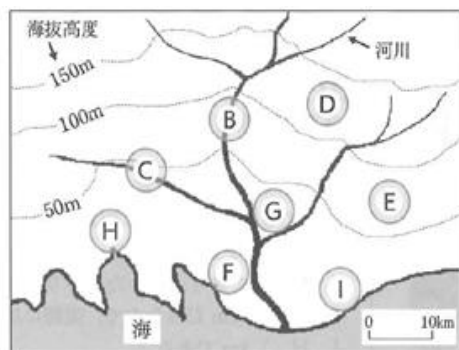
【出題の傾向と対策】

① 地図の読み取り問題が出題されるので、図や資料を用いた問題を数多く解いておく。

R3 5

(2) 下線部b(自然災害の発生)に関連して、資料3は河川水系の模式図を示したものである。模式図中の地点B～Iにおける災害や防災について述べた文として最も適当なものを、ア～エから1つ選び、記号を書きなさい。なお、模式図以外の条件は考えないものとする。

資料3



- ア BよりもCの方が、同じ規模のダムを建設した際に、河口部の洪水を防ぐ効果が高い。
- イ DよりもEの方が、同じ面積の森林を伐採した際に、河口部での洪水の危険性が高くなる。
- ウ FよりもGの方が、堤防で囲まれた輪中が形成されやすい。
- エ HよりもIの方が、津波の被害が大きくなる可能性が高い。

① ただ資料を読み取るだけでなく、資料から地理的条件を考え、さらに選択肢の正誤を判断することが必要。知識だけでなく、思考力、読解力が問われる出題。

② 歴史では年代を覚えないと解けない問題が出されるので、年代を意識しながら学習する。

R4 2

(8) 欧米諸国における17世紀から18世紀の政治について述べた文として適当でないものを、ア～エから1つ選び、記号を書きなさい。

- ア イギリスでは、名誉革命により新たな国王を迎え、議会の権限を強めた権利の章典が定められた。
- イ アメリカでは、イギリスとの戦争に勝利した後、民主的な合衆国憲法が制定された。
- ウ フランスでは、革命により王政が廃止され、人民主権の考えなどに基づく人権宣言が発表された。
- エ ロシアでは、皇帝に対する民衆の不満が高まり、革命により社会主義国家がつけられた。

② ロシアで革命が起こり、社会主義国家(ソ連)が成立した年代を知っておく必要がある。出来事の内容や時期に注意する。

③ 必要な情報は何かを考える問題も出される。資料から何が読み取れるか考える癖をつける。

R4 ④

太郎さんと花子さんは、「経済のグローバル化」というテーマで探求学習を行った。次は二人の会話文である。

(略)

太郎：現在の日本は、貿易によって高い経済力を維持している貿易中心の国であると言えますね。

花子：しかし、この資料から考えると、必ずしも貿易中心の国とは言えないのではないのでしょうか。

(3) 下線部cに関連して、花子さんは資料3中のア～オのうち2つのデータを組み合わせて太郎さんに反論した。花子さんが用いたデータとして適当なものを、ア～オから2つ選び、記号を書きなさい。

資料3

	ア	イ	ウ	エ	オ
	人口密度 (人/km ²)	輸入額 (百万ドル)	1人当たり 国民総生産 (ドル)	1人当たり 輸出額 (ドル)	経済成長率 (%)
日本	330.1	720,803	40,063	5,562	0.30
韓国	510.5	502,758	32,143	10,592	2.00
タイ	135.7	238,924	7,785	3,524	2.30
オランダ	411.6	635,678	53,053	41,445	1.70
ドイツ	233.7	1,233,978	46,232	17,834	0.60
メキシコ	64.9	482,613	9,849	3,611	-0.10

③ 日本の経済が貿易中心で回っているわけではないことを示すデータは何か考える必要がある。

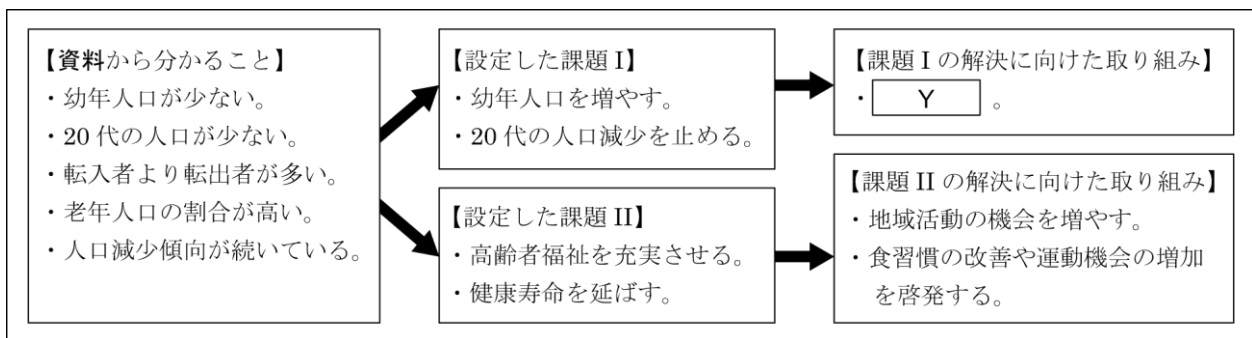
(注)統計年次は2019年。

(『世界国勢図会 2021/22』他より作成)

④ 思考力と表現力が問われるので、普段から読み取りや論述系の問題に慣れておく。

R2 ⑤

(4) 花子さんは、資料の最後に、大分県の人口に関する課題と解決に向けた取り組みをまとめた。Yに当てはまる内容を、15字以上25字以内で書きなさい。ただし、【設定した課題I】の2つのうち、いずれか1つについての解決に向けた取り組みでよい。



④ 幼年人口を増やすための取り組みか人口減少を防ぐ対策を考え、論述しなければならない。

解答

R3⑤ (2) ウ

R4② (8) エ

R4④ (3) ウ・エ

R2⑤ (4) (例) 仕事を作り、仕事を呼ぶことで雇用を増やす

大分県公立高校入試徹底分析【理科】

【形式・難易度】

試験時間	50分		配点		60点	
問題構成	大問5題。物理・化学・生物・地学・小問形式の大問が出題。 大問の出題分野の順番は毎年変わるが、物理分野で10点。化学分野で10点。生物分野で10点。地学分野で10点。小問形式の大問は、各分野から各5点の計20点が出題。 出題される学年も各学年20点と偏りが無く出題される。					
	令和4年度 (2022)	令和3年度 (2021)	令和2年度 (2020)	平成31年度 (2019)	平成30年度 (2018)	平成29年度 (2017)
問題量 (A4で)	10ページ分	10ページ分	10ページ分	10ページ分	10ページ分	10ページ分
小問数	42問	39問	44問	37問	38問	35問
論述問題の数	7問	7問	9問	8問	9問	7問
論述問題配点	12点	14点	14点	14点	15点	13点
受験者平均点	34.0点	33.9点	31.4点	31.8点	27.5点	26.4点

【出題の傾向と対策】

① ほぼ均等に各分野・各学年出題されているので、偏り無く復習する必要がある。

学年	配点	分野	配点
中学1年	20点	物理分野	15点
中学2年	20点	化学分野	15点
中学3年	20点	生物分野	15点
		地学分野	15点

① 教科書・ワーク・新研究に載っている基本的な問題、語句は早めに完璧にしておきたい。

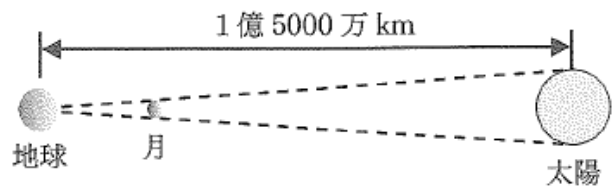
② 計算問題や思考力を問う難易度の高い設問も出題されるため、計算問題の強化は必須である。

R4 4 (5) 皆既日食のとき、地球から月を見ると、見かけ上、月は太陽と同じ大きさに見える。[図1]は、そのときの地球と月と太陽の位置関係を模式的に表したものである。次の【条件】にしたがって、地球と月の距離は何kmか、求めなさい。

【条件】

- ・太陽の直径は月の直径の400倍とする。
- ・地球と太陽の距離は1億5000万kmとする。

【図1】



② 特に、運動・天気・天体・電流・地震分野の計算問題は出題頻度が高い。

③ 複数解答の記号選択問題も出題されるため、しっかりとした知識の定着が必須である。

R3 1 (5) 菌類のなかまとして適切なものを、ア～オからすべて選び、記号を書きなさい。

ア 乳酸菌 イ シイタケ ウ 納豆菌 エ アオカビ オ 大腸菌



③ ただの5択問題では無い！答えがいくつあるのかも分からない。

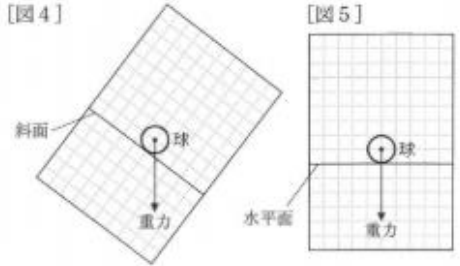
④ 化学反応式も毎年出題されるため、化学式・イオン式をきちんと暗記する必要がある。

R3 [4] (1) うすい塩酸に炭酸水素ナトリウムを加えたときの化学変化を、化学反応式で書きなさい。

④ 中3夏以降は、定期的に化学式・化学反応式の復習が必要である。

⑤ 作図問題は毎年のように出題されているため、しっかりと練習をする必要がある。

R2 [4] (1) [図4]、[図5]の力の矢印は、斜面上および水平面上を運動している球にはたらく重力を表している。球にはたらく、重力以外の力を、力の矢印で解答欄に作図しなさい。



⑤ 重力の分力作図する問題ではなく、重力以外の球にはたらく力を作図する問題である。

⑥ 会話文などを利用した穴埋め形式の論述問題が、ここ数年増えているので、会話の流れをつかんで、適切な内容が書けるようにしておこう。

R4 [1] (4) 次の文は、調査後の2人の会話である。(a), (b)に当てはまる語句の組み合わせとして最も適当なものを、ア～カから1つ選び、記号で書きなさい。

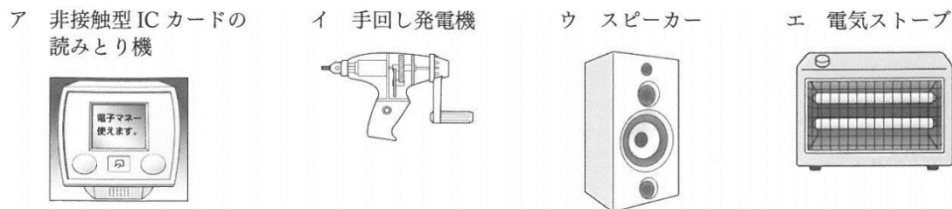
花子：日あたりのわるい場所では光合成ができないため、植物は生えないと思いましたが、植物は生えていましたね。
 太郎：日あたりがわるくても光合成が行われているかどうかは、光合成によって (a) などができたかどうか調べるとわかりますね。土のしめりけは植物にどのような影響があるのでしょうか。
 花子：多くの植物は根をもち、維管束があります。しかし、(b)は、維管束がないため、土のしめりけの多い場所でしか生育できないのだと思います。

	ア	イ	ウ	エ	オ	カ
a	二酸化炭素	二酸化炭素	二酸化炭素	デンプン	デンプン	デンプン
b	コケ植物	シダ植物	種子植物	コケ植物	シダ植物	種子植物

⑥ 会話の前後の流れから、空欄を埋める。文末にも注意しながら答える必要がある。

⑦ 太郎さんと花子さんが実験・観察をとおして、身近な疑問にふれる問題が多く出題されているため、日常的に物事の事象に興味を持つ必要がある。

R2 [5] (4) ③ 電磁誘導が利用されているものとして適切なものを、ア～エから2つ選び、記号で書きなさい。



⑦ 日常的に『なぜ』、『どうして』などの疑問に持つことが大切である。

解答 R4 [4] (5) 375000(km)

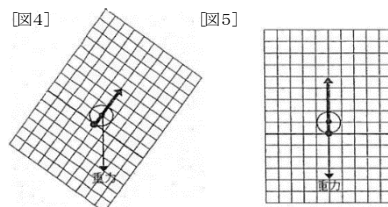
R3 [1] (5) イ、エ[順不同全解]

R3 [4] (1) $\text{HCl} + \text{NaHCO}_3 \rightarrow \text{NaCl} + \text{H}_2\text{O} + \text{CO}_2$ [完答]

R2 [4] (1) 図4、図5参照

R4 [1] (4) エ

R2 [5] (4) ③ ア、イ[順不同全解]



大分県公立高校入試徹底分析【英語】

【形式・難易度】

試験時間	50分	配点	60点
問題構成	大問5題。リスニング・対話文2題・長文1題・英作文1題 リスニングは11点。対話文はそれぞれ10点と14点。長文は15点。英作文は10点。 昨年との変更点：英作文にて「身の回りにおける便利なもの」と題して、3つあるスライドから1つを選択して便利な点を答える作文が出題された。対話文においては、発表のタイトルを答える問題、グラフ内の空欄に当てはまる組み合わせを答える問題が新しく出題された。昨年の問題と比べて英作文の配点が少し減り、記号選択問題の難易度が答えやすいレベルになった。		

	令和4年度(2022)	令和3年度(2021)	令和2年度(2020)	平成31年度(2019)	平成30年度(2018)
問題量 (A4で)	10ページ分	10ページ分	10ページ分	10ページ分	10ページ分
小問数	30問	33問	30問	34問	34問
論述問題の数	3問	5問	3問	9問	9問
論述問題配点	13点	17点	15点	23点	22点
受験者平均点	35.2点	25.8点	34.9点	31.0点	26.9点

【出題の傾向と対策】

- ① リスニングは、A～Cの3題構成。A：文に当てはまる絵。(各1点×2) B：短文(案内文)を聞いて質問に記号選択で答える。(各1点×3) C：対話の内容に対する質問に答える。(各2点×3)

R4 リスニング
B 短文を聞いて質問の内容に合う文を選択

2番 How many stations are there between Bungo Station and Mejiron Station?

＜選択肢＞

ア One station.
イ Two stations.
ウ Three stations.
エ Four stations.

スクリプト(抜粋)

This train will soon arrive at Bungo Station. We will stop there for five minutes. After we leave Bungo Station, we don't stop at the next three stations until we arrive at Mejiron Station. If you want to go to those stations, please change trains at Bungo Station.

- ② 対話文は、会話の流れに合うように形容詞や名詞を挿入する問題、空欄に入る適当な連続する英語3語を抜き出す問題、発表のタイトルを答える問題、会話挿入問題などが出題された。

R4 対話文 会話挿入問題 ① ～ ④ に当てはまる英文を答える。(一部抜粋)

テーマ：「タブレット端末の使い方」

Mr. Smith :Now, you have your own tablet at school. You can use it in many ways when you study. Do you think it is useful?

Hana : Yes. We had only four or five tablets in our class. We had to use them with other students. But now, I can use my own tablet. Tablets are useful when we want to know something. I think ① . I usually use the tablet when I study.

主張

ア we can show and share our ideas on the tablet
イ we should decide where we should put the tablets when we don't use them
ウ we should not believe the wrong information
エ we should decide how many minutes we spend when we use our tablets
オ we can get some information easily on the Internet

筆者の主張を捉え、文意に合う選択肢を考える。
「タブレットは何かを知りたい時に役に立つ。→オ：インターネットで簡単に情報を手に入れることができる。→勉強する際に使用する。」

③ 長文は、内容を問う記号選択問題。その中でも指導要領が変わり、仮定法が用いられた内容を答える問題が出題された。また、要点をまとめさせる問題があり、その内容に合うように本文から適切な英単語 1 語を抜き出していく問題が出題された。

R4 長文 第1段落を抜粋 (1) の問題

1 We are going to graduate from this school next month. I have spent a wonderful year with you. ① I wish I could stay longer with all of you in this class.

ア I'm glad that I will study in this school next year.
イ I'm happy to graduate from this school.
ウ I would like to meet new students in high school.
エ I would like to spend more time in this class.

① 「このクラスの人々と一緒にもっと長くいることができたらなあ。」と現実の事実と反した願望を述べている。この文意と同じ意味を表している英文を選択する。

R4 長文 第4段落を抜粋 (4) の問題 (一部抜粋)

4 What should we do to improve the situation? I think that words are important because they show our own feelings. We use words to show what we really think or how we feel. So we should tell our ideas with our own words. Then we should also try to listen to the ideas of other people. By doing so, we can understand what other people really want to say. I think listening to different ideas is the first step to communicate with other people better.

【Practice for the chorus contest】

- Our group didn't sing the song well.
- We had many quarrels.

【Ideas to change the situation】


- Using (②) is important to show our feelings or ideas.
- To tell our ideas is important.
- To (③) to the different ideas is also important.

(4) の問題だが1段落ずつ読み終えたら、解答できる問題はないかを必ずチェックして時間の節約。問題順に解く必要はない。

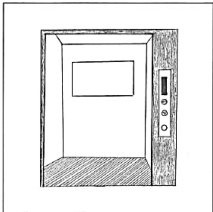
設問の表現から () に入る品詞を確認。
②は using の目的語 (名詞)。
③は不定詞 to の後なので動詞の原形、かつ前置詞 to につながる語。

④ 英作文は、条件にしたがった英文を書く。


R4 英作文 A 「身の回りにある便利なもの」について発表するという状況。(一部抜粋)



the automatic door
自動ドア



the elevator
エレベーター



the shopping cart
ショッピングカート

〈条件〉3つのスライドから1つを選択。選んだものの便利な点を説明する文を、主語と動詞を含む10語以上の英語で書く。英文の数はいくつでもよいが、短縮形は1語として数え、符号は語数には含めない。

Mary: I think a lot of things are convenient in this shopping center.
You: Yes. Look at that.
Mary: I think so too. Let's find more.

なぜ自分がそのスライドを選んだのか、発表を聞く相手が納得する英文を書く必要がある。

解答

① リスニング B の2番 ウ
② 対話文 会話挿入問題 ① 才
③ 長文 (1) エ (4) ② words ③ listen
④ 英作文 A (例) 自動ドア: We don't have to use our hands to open it.